



DOKUMENTATION

Stand: 02.04.2024

KARTENTERMINAL MODUL

FÜR PRISMA GASTROKASSE / MOBILVERSION GASTROKASSE

Prisma Software Solutions GmbH

WOLFGANG REICHEL

IM DOTTENTAL 12

66663 MERZIG

INFO@PRISMASOFTWARE.DE

WWW.PRISMASOFTWARE.DE

Inhaltsverzeichnis

Aktivierung.....	2
Einrichtung des Kartenterminal Moduls	2
Funktionsbeschreibung.....	Fehler! Textmarke nicht definiert.
Kartenzahlung mit der Gastrokasse.....	6
Sonderfunktionen des Kartenterminal Moduls (Gastrokasse).....	7
Kartenzahlung mit der Mobilversion	9
Sonderfunktionen des Kartenterminal Moduls (Gastrokasse Mobilversion).....	10

Aktivierung

Vielen Dank, dass Sie sich für eines unserer Prisma Softwareprodukte entschieden haben.

Nach dem Kauf erhalten Sie eine E-Mail mit Ihrem Freigabecode. Bitte geben Sie diesen Code in der Verwaltung unter

Optionen > Einstellungen > EC-Cash Gerät

ein. Anschließend aktivieren Sie die Checkbox „EC-Cash Gerät aktivieren“ (siehe Abbildung 1). Danach ist das Software Zusatzmodul freigeschaltet und kann verwendet werden.

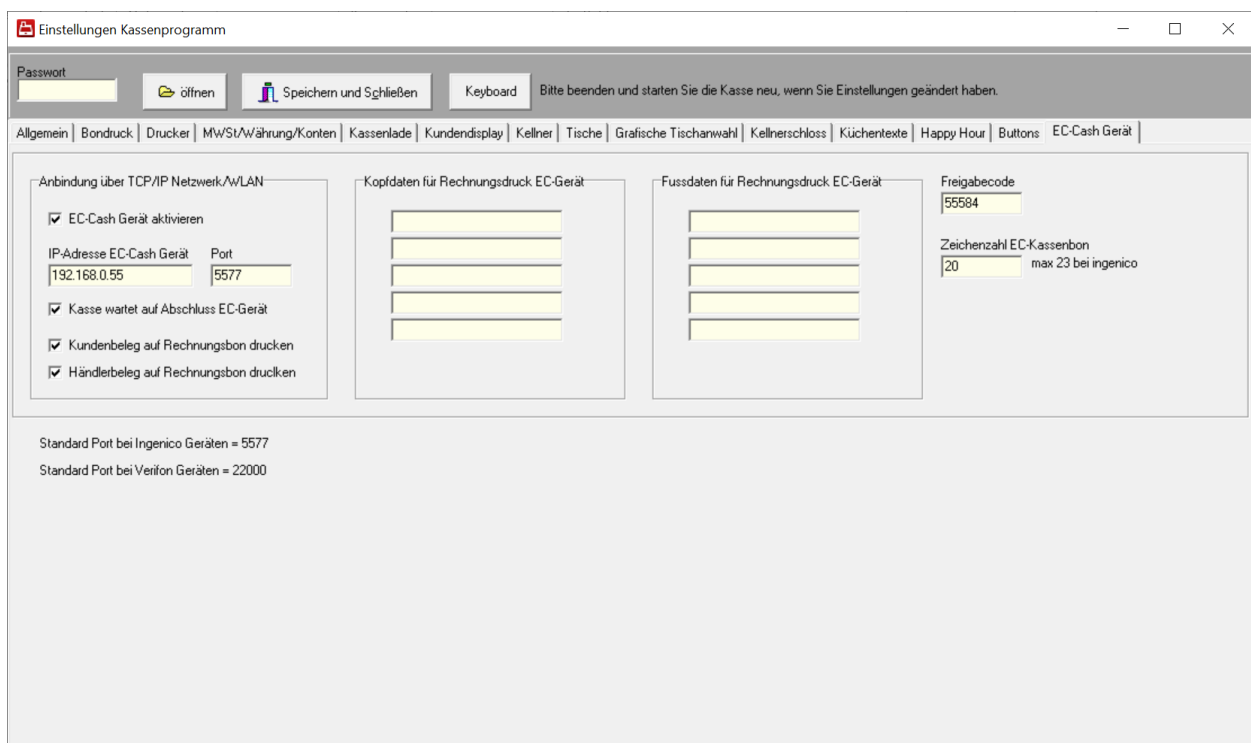


Abbildung 1: Kartenterminal Modul Einstellungen

Einrichtung des Kartenterminal Moduls

Um Ihr Kartenterminal mit der Prisma Gastrokasse zu verwenden, muss eine Verbindung zwischen dem Kartenterminal und der Gastrokasse hergestellt werden.

Dazu müssen Sie im Menü „EC-Cash Gerät“ (siehe Abbildung 1) noch die IP-Adresse und den Port Ihres Kartenterminals eingeben. Die IP-Adresse finden Sie in den Netzwerkeinstellungen Ihres Routers.

Hinweis: Bitte verwenden Sie für das Kartenterminal eine feste IP-Adresse. Dadurch wird sichergestellt, dass Sie Ihr Kartenterminal auch nach Updates und Neustarts ohne Änderungen in den Einstellungen Ihrer Gastrokasse verwenden können.

Die Port-Nummer ist eine spezifische Nummer der individuellen Kartenterminalhersteller. Sie finden die Port-Nummer für Ihr Gerät in der Produktbeschreibung Ihres Gerätes. Sollten Ihnen die Portnummer nicht vorliegen, wenden Sie sich bitten an den Hersteller.

Bei Ingenico Geräten ist der Port 5577 und bei Verifon Geräten 22000.

Wichtig: Lassen Sie die ZVT-Schnittstelle Ihres Kartenterminals über LAN oder WLAN für die Kassenanbindung von Ihrem Kassenterminalhersteller freischalten.

Bei Ingenico Geräten muss Schnittstelle ZVT 700 aktiviert werden.

Die Checkbox „Kasse wartet auf Abschluss EC-Gerät“ ist standardmäßig aktiviert (siehe Abbildung 1). Während eines elektronischen Bezahlvorgangs können keine Buchungen in der Gastrokasse vorgenommen werden. Wenn Sie die Checkbox deaktivieren, wird lediglich der Zahlungsbetrag an das Kartenterminal übergeben und sofort auf das ausgewählte Kassenkonto (EC-Karte oder Kreditkarte) gebucht und abgeschlossen.

Optionen:

Kasse wartet auf Abschluss EC-Gerät

Die Kasse rechnet den Beleg nur dann ab, wenn der Bezahlvorgang am EC-Gerät fehlerfrei abgeschlossen wurde.

Ist diese Option nicht angeklickt, rechnet die Kasse den Beleg sofort ab, unabhängig vom Abschluss des Bezahlvorganges.

Kundenbeleg auf Rechnungsbond drucken

Der Kundenbeleg des EC-Bezahlgerätes wird nicht am Zahlgerät, sondern auf dem Rechnungsbond der Kasse gedruckt. Diese Option setzt erstere Option (Kasse wartet auf Abschluss EC-Gerät) voraus.

Ist die Option angeklickt, wird am EC-Gerät kein Bond gedruckt, auch nicht der Händlerbeleg.

Sie können somit ein EC-Zahlgerät ohne Drucker einsetzen.

Händlerbeleg auf Rechnungsbond drucken

Der Händlerbeleg des EC-Bezahlgerätes wird nicht am Zahlgerät, sondern auf dem Rechnungsbond der Kasse gedruckt. Diese Option setzt erstere Option (Kasse wartet auf Abschluss EC-Gerät) voraus.

Sie können somit ein EC-Zahlgerät ohne Drucker einsetzen.

Gasthaus MyPrisma
66663 Merzig - Im Dottental 12
Tel. 06861 89751 Fax 89752
info@myprisma.com
www.myprisma.com

Datum: 03.04.2024 18:10
Währung: Euro Beleg: 32
Tisch: 100

2 Bitburger 0,5	3,10	6,20
1 Wiener Schnitzel	8,90	8,90
1 Zwiebelsuppe	4,40	4,40

Summe Euro : 19,50

Brutto 19,00%	19,50
Netto 19,00%	16,39
MWSt 19,00%	3,11

Betrag per EC-Karte erhalten

* * Kundenbeleg * *
PrismaSoftwareSolutions
Im Dottental 12
D-66663 Merzig
Datum: 03.04.2024
Uhrzeit: 18:09:29 Uhr
Beleg-Nr. 0061
Trace-Nr. 000216
Kartenzahlung
Contactless
girocard
Nr.
#####7055 0001
gültig bis 12/26
Genehmigungs-Nr. 940201
Terminal-ID 65490982
Pos-Info 00 075 00
AS-Zeit 03.04. 18:09 Uhr
Betrag EUR 19,50
Trinkgeld EUR 0,00
Gesamt EUR 19,50
Zahlung erfolgt
Bitte Beleg aufbewahren



Es bediente Sie: Wolfgang

vielen Dank für Ihren Besuch.
bis bald...

Kartenzahlung mit der Gastrokasse

Soll ein elektronischer Bezahlvorgang gestartet werden, wählen Sie im Menüpunkt „Abrechnung“ die Zahlart „EC-Karte“ oder „Kreditkarte“ aus (siehe Abbildung 2).

Anschließend starten Sie den Bezahlvorgang mit der Funktion „Drucken und Abrechnen“. Der Betrag wird nun an das Kartenterminal gesendet und die Kartenzahlung kann durchgeführt werden. An der Kasse erscheint ein Wartehinweis bis zum Abschluss der Zahlung.

Hinweis: Die Funktionstasten „EC-Karte“ und „Kreditkarte“ haben bei Verwendung eines Kartenterminals die identische Funktion. Nach Abschluss des Bezahlvorgangs wird der Zahlbetrag automatisch auf das zugehörige Kassenkonto gebucht (EC-Karte oder Kreditkarte).

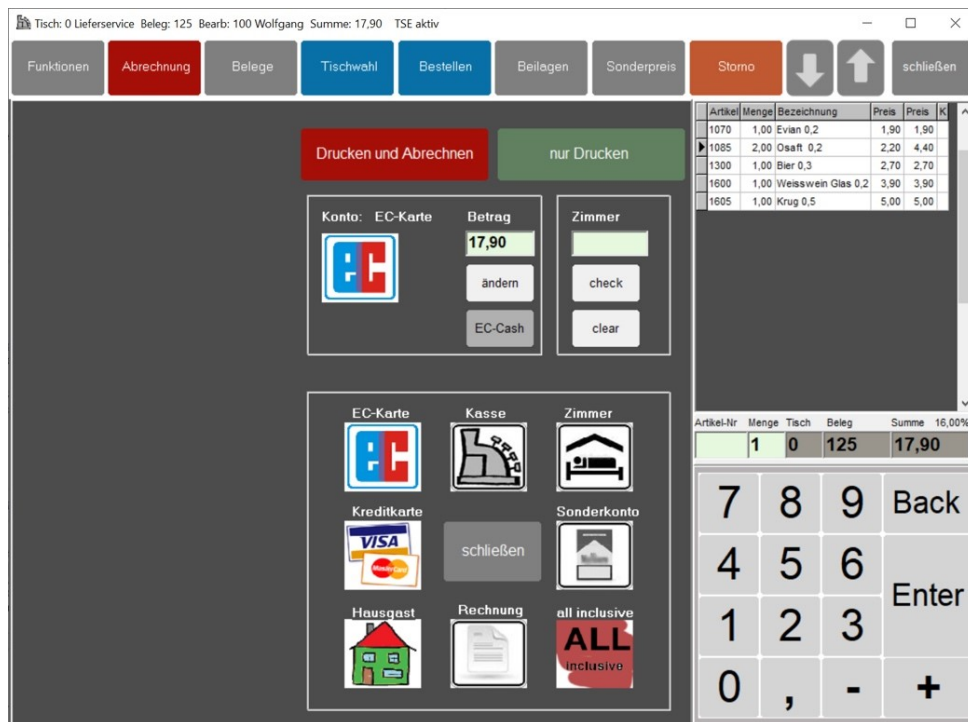


Abbildung 2: Auswahl der Abrechnungsmethode

Bei einem fehlgeschlagenen Bezahlvorgang (z.B. durch Zeitüberschreitung oder falscher PIN-Eingabe) erfolgt keine Abrechnung.

Falls es während eines Bezahlvorgangs zu einer technischen Störung kommt (z.B. durch Netzwerk- oder Hardwareprobleme), bricht die Gastrokasse den Vorgang spätestens nach 90 Sekunden ohne Abrechnung ab.

Sonderfunktionen des Kartenterminal Moduls (Gastrokasse)

In der Abrechnungsfunktion haben Sie die Möglichkeit, über den Button „EC-Cash“ verschiedene Funktionen Ihres Kartenterminals auszuführen (siehe Abbildung 3). Über den Button „schließen“ gelangen Sie wieder in die Kontenauswahl (Abbildung 2).

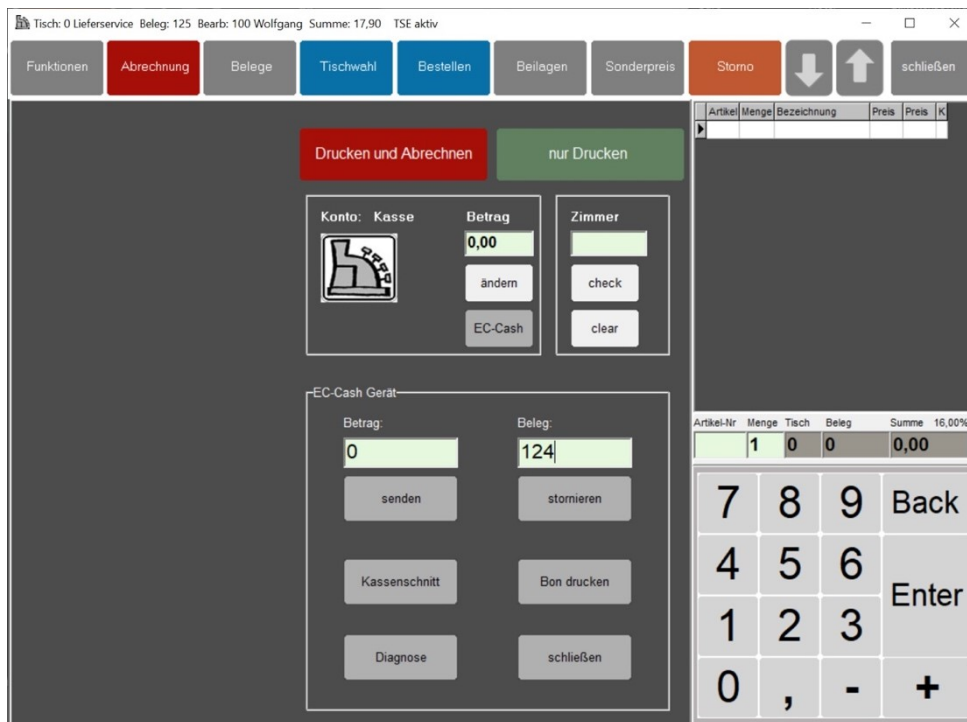


Abbildung 3: Sonderfunktionen Kartenterminal

Betrag senden:

In diesem Feld können Sie einen beliebigen Betrag eingeben. Über den Button „senden“ erfolgt die Übertragung auf das Kartenterminal.

Hinweis: Diese Funktion ist mit keiner Kassenfunktion gekoppelt und dient ausschließlich zur Ansteuerung des Kartenterminals. Es erfolgen keine Buchungen in der Gastrokasse.

Beleg stornieren:

Mit dieser Funktion kann eine gebuchte Kartenzahlung wieder storniert werden. Geben Sie hierzu die Belegnummer des zu stornierenden Beleges ein. Sie finden die Belegnummer auf dem Zahlungsnachweis des Kartenterminals. Über den Button „stornieren“ wird die Zahlung storniert.

Hinweis: Diese Funktion ist mit keiner Kassenfunktion gekoppelt und dient ausschließlich zur Stornierung über das Kartenterminals. Es erfolgt keine Stornierung in der Gastrokasse. Diese müssen Sie ggf. manuell ausführen (z.B. Tisch wieder öffnen).

Kassenschnitt:

Über die Funktion „Kassenschnitt“ erhalten Sie die Übersicht über alle Kartenzahlungen am Kartenterminal.

Hinweis: Diese Funktion ist mit keiner Kassenfunktion gekoppelt und dient ausschließlich zur Ansteuerung des Kartenterminals. Es erfolgen keine Buchungen in der Gastrokasse.

Bon drucken:

Mit der Funktion „Bon drucken“ können Sie den letzten über das Kartenterminal gedruckten Beleg erneut drucken.

Diagnose:

Mit der Funktion „Diagnose“ starten Sie die erweiterte Diagnose des Kartenterminals. Das Kartenterminal druckt nach Abschluss der Prüfroutine einen Report.

Kartenzahlung mit der Mobilversion

Ist die Checkbox „EC-Cash Gerät aktivieren“ in den Einstellungen der Gastrokasse aktiviert, werden auch Zahlvorgänge über die Mobilversion an das Kartenterminal gesendet.

Soll ein elektronischer Bezahlvorgang gestartet werden, wählen Sie im Hauptmenü „Rechnung EC“ aus (siehe Abbildung 4). Der Betrag wird umgehend an Ihr Kartenterminal gesendet und der Beleg wird sofort abgerechnet. Das gleiche gilt für die Splittfunktion.

Hinweis: Das gleichzeitige Abrechnen mit Kartenzahlung über mehrere Mobilgeräte ist nicht möglich. Es kann immer nur ein Gerät mit dem Kartenterminal kommunizieren. Erst nach abgeschlossenem Zahlvorgang kann eine weitere Kartenzahlung gestartet werden.

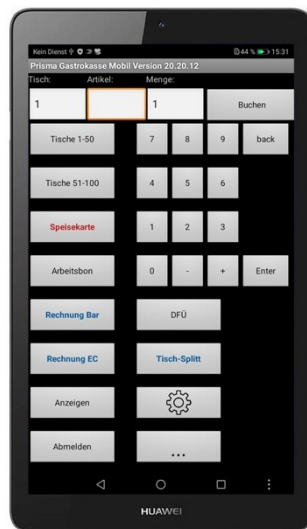


Abbildung 4: Funktionsübersicht Mobilversion

Wollen Sie nur Teilbeträge an einem Tisch mit EC- oder Kreditkarte abrechnen, wählen Sie bitte die Funktion „Tisch-Splitt“ aus. Wählen Sie die gewünschten Artikel aus und starten Sie den Zahlungsvorgang mit der Funktion „Rechnung EC“.

Hinweis: Nach Abschluss des Bezahlvorgangs wird der Zahlbetrag automatisch auf das zugehörige Kassenkonto gebucht (EC-Karte oder Kreditkarte).

Sonderfunktionen des Kartenterminal Moduls (Gastrokasse Mobilversion)

Zu den Sonderfunktionen gelangen Sie über den Button „...“ im Hauptmenü.

Bewirtungsnachweis:

Über diese Funktion wird der Bewirtungsbeleg aktiviert und mit dem nächsten Rechnungsbon ausgedruckt.

Storno EC-Gerät:

Mit dieser Funktion kann die letzte Kartenzahlung über das Mobilgerät storniert werden.



Abbildung 5: Sonderfunktionen EC-Cash Mobilversion

Rechnungsdruck EC-Gerät:

Mit dieser Funktion können Sie den letzten abgerechneten Rechnungsbon über Ihr Kartenterminal ausdrucken. Sie vermeiden damit Laufwege zum Bondrucker. Die Kopf- und Fußdaten für diesen Bondruck werden in den Einstellungen der Gastrokasse eingetragen (siehe Abbildung 1).

Hinweis: Bedingt durch das schmale Papierformat gängiger Kartenterminals und die gesetzliche Anforderung einer Signatur wird der Rechnungsbon über das Kartenterminal etwas länger.

Wiederholen EC-Gerät:

Falls es während eines Bezahlvorgangs zu einer technischen Störung kommt (z.B. durch Netzwerk- oder Hardwareprobleme, fehlerhafte PIN-Eingabe etc.), können Sie den letzten Betrag erneut an das Kartenterminal senden.